

MEURTRE MYSTÉRIEUX AU JARDIN DES PLANTES

Aude Hubert-Richou



Titre : Meurtre mystérieux au jardin des plantes

Auteur: Aude Hubert-Richou

Illustrateur: Jérôme Brasseur

Editeur: Sed

Genre: Roman policier

D'après toi, qui sont les personnages représentés sur la couverture ?



L'auteur :

Née le 10/02/1980 à Saint-Maur dans les environs de Paris. Etudiante en Art à l'école du Louvre et de la Sorbonne, **Aude Hubert-Richou** est passionnée par le XIXème siècle. Elle a trouvé son inspiration lors de ses multiples promenades dans les jardins et musées parisiens.

Où va se dérouler l'histoire ? Elle va se dérouler à Paris.

A quelle époque ? Elle se passe au XIXème siècle.

La couverture te donne-t-elle envie de lire ce livre ?

Pourquoi ?

.....

1. Qui dirige la France cette époque ? C'est l'empereur Napoléon III.
2. De quels travaux parle-t-on ? On parle de la rénovation du Palais du Louvre.
3. A quelle saison se situe l'histoire ? C'est en hiver.
4. Qui est le héros (nom, métier) ? Henri Messinard est inspecteur de police.
5. Qui vient lui rendre visite ? C'est Albert Franchon, le gardien chef de la fauverie du jardin des plantes.
6. Pourquoi ? Le lion est mort alors qu'il n'était pas malade.
7. Comment réagit le supérieur du héros ? Pourquoi ? Il est agacé, il doit s'occuper d'une autre affaire, il n'a pas le temps.
8. Quels sont les noms de ces différents moyens de transport ?



Une calèche



Un tramway (sur des rails)



Un omnibus pour plusieurs personnes



Un fiacre

9. Finalement lequel notre héros choisit-il ? Il part à pied.

10. De quoi parle le journal ?

- le chemin de fer s'étend
- Victor Hugo en exil à Jersey
- la Nouvelle-Calédonie devenue française
- les photos de Nadar

11. Quel est le problème de Mme Grenois ? Elle a perdu son chien, un caniche.

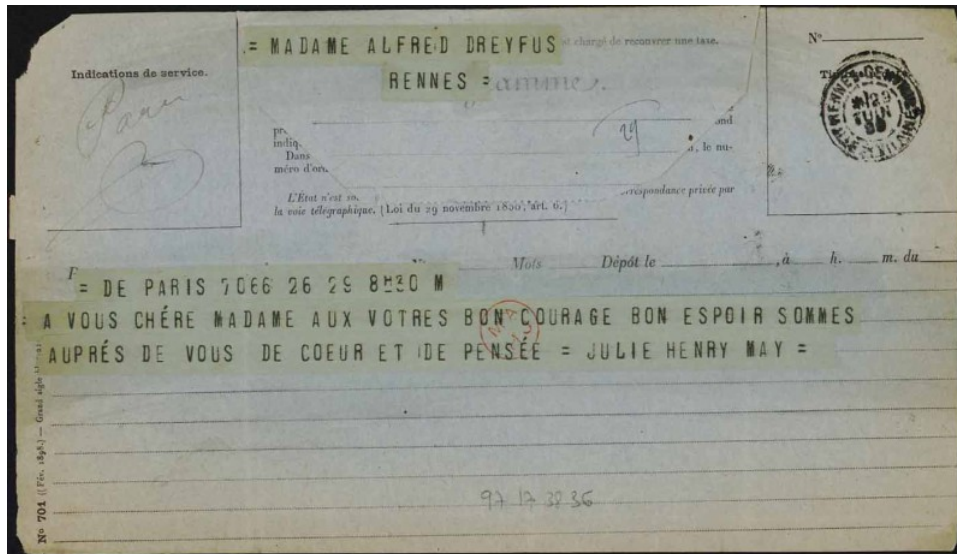
12. Pourquoi le commissaire s'en occupe-t-il ? Il s'en occupe parce que Mme Grenois a « des relations », elle est importante.

13. Aux pages 23-24, l'auteur fait la description du logement d'Henri. Fais un dessin à partir des indications.

- Une seule pièce
- mur pentu
- fenêtre à deux battants
- à gauche, un bureau encombré
- à droite un lit
- par terre : des tabourets bancals, ustensiles de cuisine, journaux, linge...

1. Qui est Madame Saradet ? C'est la voisine d 'Henri.

2. Qu'est-ce qu'un télégramme? C'est un message transmis par télégraphe en morse.



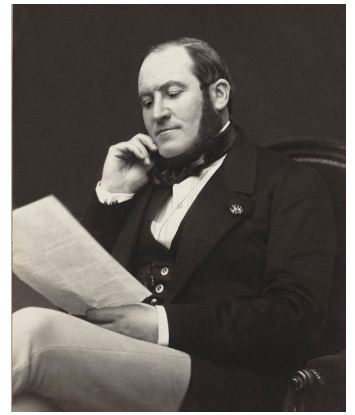
3. Que demande Madame Saradet à Henri? Elle lui demande de garder sa fille pour la journée.

4. Qu'est-ce qu'une crinoline ? C'est une armature métallique pour faire gonfler les jupes.



5. Lis le texte et explique qui est le baron Haussman ? C'est le préfet de Paris qui a organisé de gros travaux dans la ville de Paris. Il a élargi les rues, construit des immeubles, construit le métro...

Pour améliorer Paris qui ressemble encore à la ville qu'elle était au Moyen-Âge, la tâche est confiée à Haussman, (1809-1891) alors préfet, de moderniser la capitale. Il entreprend alors de créer des grands boulevards et avenues, avec des parcs, des grandes places des égouts, des gares, pour améliorer la circulation des hommes et des marchandises dans la ville, et éviter les maladies, les révoltes et les incendies. Les transformations sont telles que l'on parle de bâtiments « haussmanniens » pour les nombreux édifices construits le long des larges avenues percées dans Paris



6. Au jardin des plantes, quel animal Juliette rencontre-t-elle ?

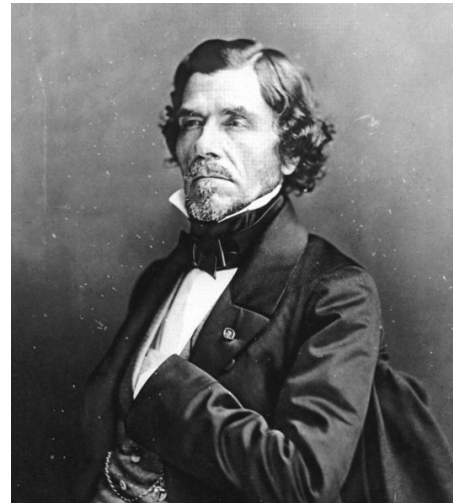
Elle rencontre un mainate, un oiseau parleur.

7. De quels artistes parle Albert ? Complète le tableau..



Antoine-Louis Barye

sculpteur



Eugène Delacroix

peintre



Lion assis au Louvre



La liberté guidant le peuple

1. Selon Henri, qui pourrait s'intéresser à la mort du lion et pourquoi ? Complète le tableau

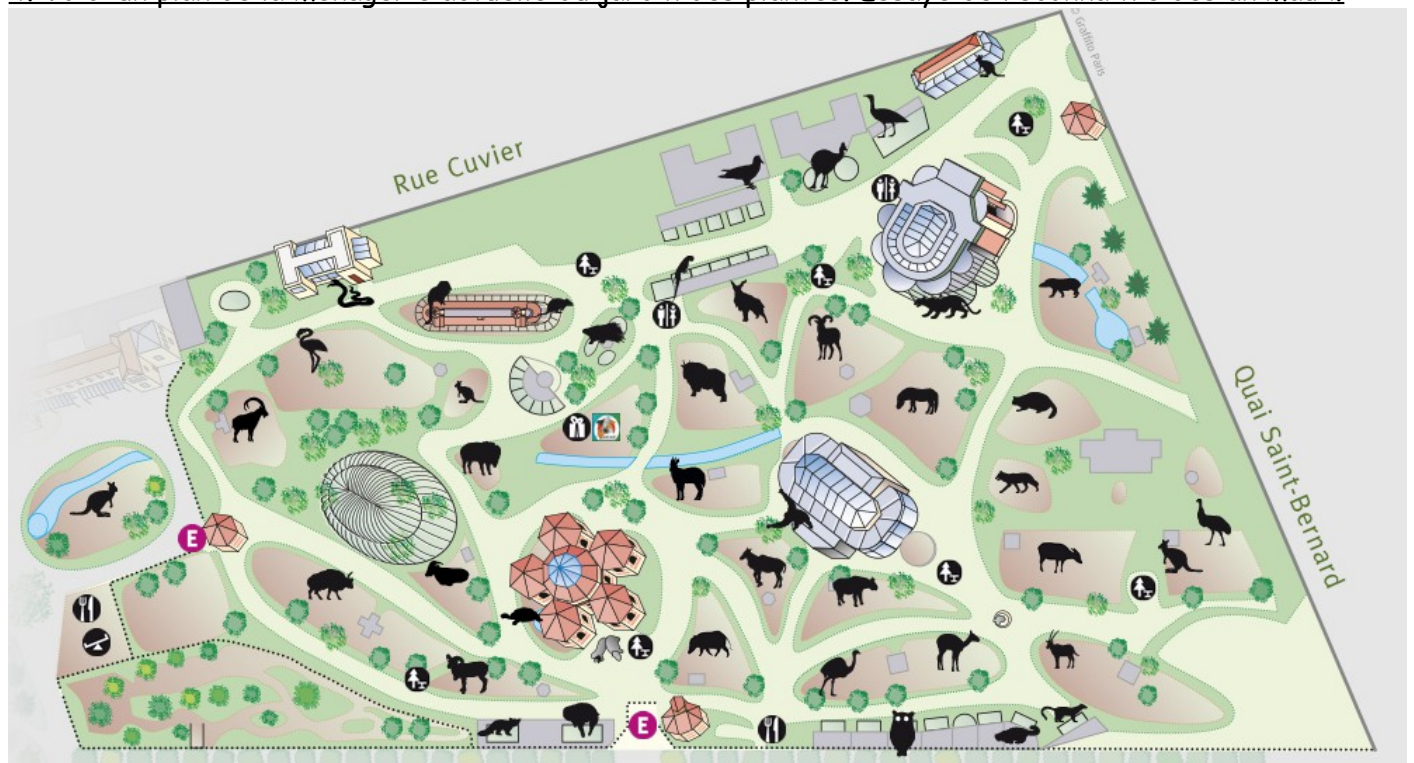
..... pourrait s'intéresser au lion	pour.....
un peintre	le dessiner
Un marchand de fourrure	le vendre
Un vétérinaire	perfectionner ses connaissances
Un empailleur	le tuer et l'empailler
Un cuisiner	le manger

2. Que prend Henri pour son petit déjeuner ? Il prend un bol de café au lait avec une tartine beurrée.

3. Que trouve-t-on au jardin des plantes ?

Un jardin à la française	Une fontaine	Une serre tropicale
Une galerie des minéraux	Un muséum d'histoire naturelle	Des jeux pour enfants

4. Voici un plan de la ménagerie actuelle du jardin des plantes. Essaie de reconnaître des animaux.



Je vois un perroquet, un kangourou, un bison, un lama, un flamant rose, une autruche, un émeu, une panthère, un phacochère, un serpent, un hibou, un singe...

Vois-tu un lion ? Pourquoi à ton avis ? Il n'y a plus de lion car la loi oblige maintenant à avoir des grand enclos où les lions peuvent courir.

5. Quelles sont les occupations du directeur ? Il achète des nouveaux animaux, organise des expéditions dans le monde.

6. Un des adjoints d'Albert est un « invalide ». Que veut dire ce mot ? Vérifie dans le dictionnaire.

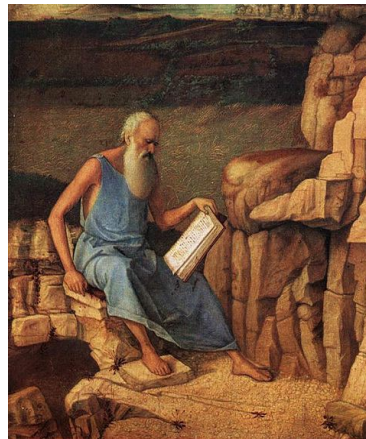
Un invalide n'est pas en état mener une vie active en raison de son état de santé ou d'une infirmité.

7. « L'affaire n'avancait pas d'un poil ». Pourquoi cette expression est-elle drôle dans cette affaire ?

On n'avance pas d'un poil fait également référence aux poils du lion qui est l'objet de l'enquête.

8. Quel est le métier d'Aline ? Elle est peintre.

9. Aline veut représenter une scène. Entoure l'oeuvre qui correspond à sa description.



10. Pourquoi Aline connaît-elle bien Albert ? C'est le neveu de sa logeuse (la personne à qui elle paie son loyer).

11. Quel conseil Aline donne-t-elle à Henri pour interroger Mr Barye ?

Elle lui conseille de se faire passer pour un journaliste.

12. Que va faire Aline pendant ce temps ?

Elle va interroger Monsieur Delacroix.

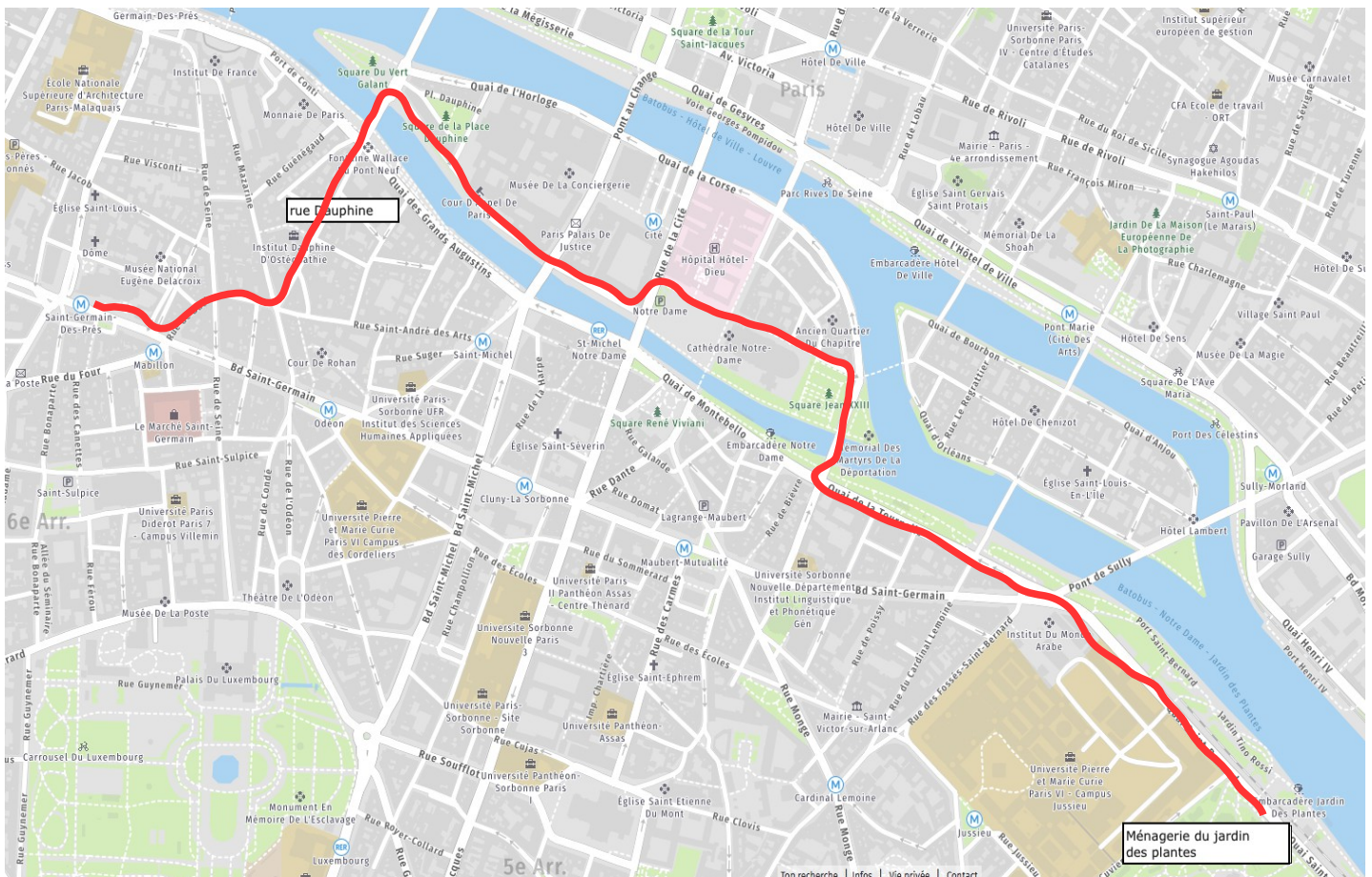
13. Que penses-tu de cette affaire ? Que ferais-tu à la place d'Henri ?

.....

.....

.....

1. Sur le plan, retrouve le trajet d'Aline (regarde en grand sur le tableau).



2. Que remarques-tu à côté de l'église Saint Germain des Prés de nos jours ?

Je vois le musée Delacroix.

3. Que trouve-t-on dans l'atelier de Mr Delacroix ?

Il y a des pinces, des palettes, des poudres, des toiles, des poulies et des chaînes.

4. Selon le peintre, que manque-t-il aux dessins d'Aline ? Il pense qu'il manque de la lumière.

5. Comment Mr Delacroix réagit-il lorsqu'il apprend la mort du lion ?

Il est triste.	Il est déjà au courant.	Il ne dit rien.
Il s'évanouit.	Il est très surpris.	Il rigole.

6. Comment s'appelle la concierge d'Aline ? Que penses-tu d'elle ? C'est madame Palouvier. Elle n'est pas très aimable, elle est médisante.

1. Chez Mr Barye, Henri se fait passer pour un journaliste. Pour quel journal dit-il travailler ?

Il dit qu'il travaille au Journal de Paris.

2. Ordonne les étapes de la création d'une sculpture et indique le nom de celui qui réalise l'action.

④ Le **tailleur** réalise une copie en pierre à partir du modèle en plâtre.



①

Mr Barye reçoit une commande.

③ Le **mouleur** réalise un moule pour couler un modèle en plâtre.



② **M Barye** fait un modèle en argile.



3. Pourquoi les sculptures sont-elles recouvertes d'un linge humide ?

C'est pour ne pas qu'elles sèchent et se cassent.

4. A quel monument de Paris est destiné la statue des lions ?

Le lion est destiné au Louvre.

5. Que représente chaque animal dans le projet de Mr Barye ?

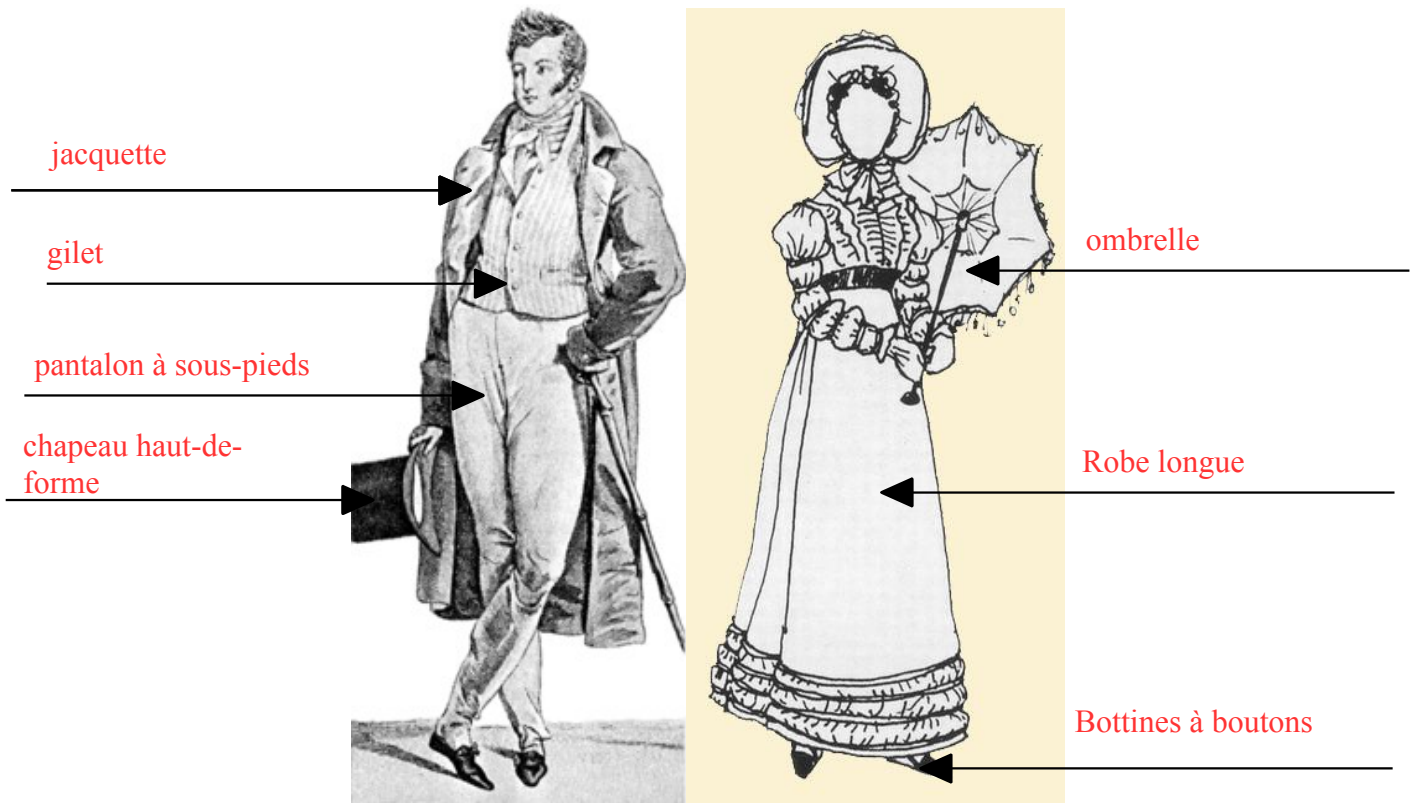
Le lion représente **la force**.

Le boeuf représente **la paix**.

La panthère représente **l'ordre**.

Le cheval représente **la guerre**.

1. Les tenues : retrouve le nom des vêtements de cette époque :



2. Comment va la tante de Mme Saradet ?

Son état est stationnaire (ne change pas)

3. Que peux-tu dire sur la concierge d 'Aline ?

Son nom: madame Palouvier	Son physique : âgée, peu souriante, un chignon sévère	Sa famille : un neveu, Albert
Son caractère : peu aimable, médisante, râleuse, se mêle des affaires des autres	Sa façon de parler : sèche, ironique	

4. Le vocabulaire de la peinture : retrouve dans le texte le nom de ces objets.

				
Une palette	Des toiles	Un chevalet	Un carton à dessin	Des pinceaux

5. Dans l'histoire de Saint Jérôme, il enlève une épine de la patte du lion. Que fait le lion en échange ?

Le lion lui offre un objet.	Le lion lui rend l'épine en souvenir.	Le lion le dévore.
Le lion lui raconte une histoire.	Le lion l'enterre comme un chrétien.	Le lion lui présente des amis.

6. Selon Aline, quelle est la morale de cette histoire ? Es-tu d'accord ? Explique pourquoi.

Lorsqu'on fait le bien, on nous le rend.

.....

.....

7. Lis ces deux documents sur Rosa Bonheur et Georges Sand. A ton avis, pourquoi Henri dit-il que Rosa Bonheur « est le Georges Sand de la peinture » ?

Elle se bat pour trouver sa place en tant que femme dans un métier et une société plutôt réservée aux hommes.

.....

Rosa Bonheur

Peintre française, née à Bordeaux en 1822, décédée en 1899.

Les écoles d'art n'admettant aucune fille à cette époque, son père s'est chargé de lui enseigner la peinture. Rosa Bonheur a logé près de son atelier une foule d'animaux qu'elle prenait comme modèle, dont une lionne en liberté ! Elle était considérée comme « la plus grande peintre animalière du monde » à cette époque.



Georges Sand

Amandine Aurore Lucile Dupin (son vrai nom) est née en 1804, à Paris, décède en 1876. Ecrivain, elle se fait appeler George Sand pour que ses romans soient lus, car au XIX^e siècle, les livres que les femmes publient n'étaient pas bien considérés

George Sand a beaucoup choqué à son époque, car elle portait un prénom masculin, s'habillait en "homme", demandait plus de libertés pour les femmes, a fait de la politique. Elle a aussi bien écrit des nouvelles que des contes, des pièces de théâtre, ou encore des romans. Parmi ses œuvres les plus célèbres se trouvent ses romans inspirés de sa vie campagnarde: *La Mare au diable*, *François le Champi* et *La Petite Fadette*.



1. Dans ce chapitre, nos enquêteurs font le point sur leur enquête. Que sait-on sur le meurtrier ?

Indice 1 : Il doit être fort.

Indice 2 : Il possède un objet métallique lourd.

Indice 3 : Il possède une clé des grilles.







2. Qu'en penses-tu ? Donne ton avis sur l'enquête en expliquant.

.....

.....

.....

3. Au cours du repas, Henri et Aline parlent des œuvres du Louvre. Essaie de retrouver leur nom et leur auteur. Colorie celles que tu connais.

		
<p>Nom : la victoire de Samothrace.</p>	<p>Nom : Les esclaves Auteur : Michel-Ange</p>	<p>Nom : Apollon et Daphné Auteur : Nicolas Poussin</p>
		
<p>Nom : La Vénus de Milo</p>	<p>Nom : La Joconde Auteur : Léonard de Vinci</p>	<p>Nom : Le sacre de Napoléon 1er Auteur : David</p>

1. Quelle phrase le mainate n'arrête-t-il pas de répéter ?

Il répète « Où est ce lion ? Crâne de moineau »

2. Et toi , te souviens-tu d'avoir déjà lu cette phrase dans le livre ? Où ?

Page 84 : madame Palouvier parle d'Aline qui a oublié son courrier « Quel crâne de moineau ! »

3. Décris les assistants d'Albert.

Victor	C'est un ancier soldat fidèle à l'empereur, plusieurs fois blessé.
Simon	C'est le fils du valet de chambre du directeur. Il est frêle (mince), gentil, adore les animaux mais pas très doué.

4. Les clés sont importantes. Dessine l'endroit où Albert les met, le jour et la nuit.

Le jour, Albert les garde à sa ceinture.	La nuit, elles sont dans le tiroir du buffet chez sa tante.
--	---

5. Pourquoi Mme Palouvier n'aime-t-elle pas Aline ?

Elle n'aime pas son métier salissant, elle le trouve inutile, elle pense que les femmes devraient plutôt coudre, elle n'apprécie pas que son neveu Albert l'aime bien, Aline n'a pas d'argent et ne paie pas son loyer.

6. Henri t'a écrit une lettre, réponds-lui.

Cher enquêteur...

Je pense avoir découvert qui est le coupable dans cette histoire de meurtre au jardin des Plantes. Après en avoir parlé à Albert, je viens maintenant te demander ton avis afin d'être sûr de ne pas accuser quelqu'un qui ne serait pas le vrai coupable. J'ai besoin de ton avis... As-tu trouvé qui pourrait être l'auteur de ce crime ?

*Amicalement,
Henri Messinard*

Bonjour Henri,

Merci pour ta lettre. J'ai bien suivi toute ton enquête, relevé tous les indices et écouté les suspects. D'après moi, le coupable est

car

.....

.....

Amicalement,

7. Lis le chapitre 7b pour vérifier si tu es d'accord avec Henri.

1. As-tu bien suivi ? Réponds à ce quizz pour vérifier en entourant les bonnes réponses.

Qui a tué le lion ?	Aline Fernandin	Mme Palouvier	Albert Franchon
Que demande Henri à la logeuse lors de son interrogatoire ?	« Madame, où étiez-vous dans la nuit du 19 au 20 février ? »	« Madame, où étiez-vous dans la journée du 19 au 20 février ? »	« Madame, que faisiez-vous dans la nuit du 19 au 20 février ? »
Qu'est-ce que les policiers trouvent dans la cave ?	Le tableau d'Aline	La clé de la ménagerie	Un lourd marteau
Quels sont les mots utilisés par Mme Palouvier pour décrire Aline ?	Péronnelle, gourgandine, égérie	Brave, honnête, travailleuse	Menteuse, voleuse, pauvre
Pourquoi Mme Palouvier a-t-elle tué le lion ?	Pour récupérer de l'argent	Pour empêcher Aline de terminer son tableau	Pour protéger son neveu d'Aline
Comment se sent Henri près son enquête ?	Triste et malheureux	Fier de lui	Soulagé, libéré, heureux
Qu'achète Henri lors de sa balade dans Paris ?	Des fleurs pour Aline	Un tableau pour Aline	Une photo de lion pour Albert
	Des tubes de peinture	Des cartes postales	Des bonbons pour Juliette
Comment s'appelle le tableau qu'Aline a présenté au salon ?	La chasse aux lions	Bouquet de printemps	Saint-Jérôme et le lion
Quels nouveaux animaux sont arrivés à la ménagerie ?	Des lionceaux	Des petites antilopes	Des panhères
De quoi rêve Henri en venant les voir au zoo ?	Des paysages d'Amérique	Des paysages d'Australie	Des paysages d'Afrique

As-tu aimé ce roman ? Explique pourquoi.

.....

.....

.....